

# Le JOURNAL

SÈVRE & LOIRE

UN TERRITOIRE VIVANT & SURPRENANT



Consultation  
publique

## PLAN CLIMAT AIR-ÉNERGIE TERRITORIAL



Novembre 2021

**SOMMAIRE**

P.2  
UN ENJEU  
MAJEUR POUR  
NOTRE TERRITOIRE



P.3  
LES ÉLÉMENTS  
PRINCIPAUX  
DU DIAGNOSTIC



P.4-5-6  
LES AXES  
STRATÉGIQUES  
DU TERRITOIRE



P.7  
PARTICIPEZ  
À NOTRE  
RÉFLEXION





# EDITO



## Un enjeu majeur pour notre territoire

Le **Plan Climat Air Énergie Territorial** est un enjeu majeur pour notre territoire.

Notre objectif est de faire de ce PCAET une opportunité de **démarche stratégique vertueuse pour la Communauté de communes Sèvre et Loire**, qu'il soit le document de référence pour l'adaptation du territoire au changement climatique et au développement durable.

Le PCAET est un enjeu transversal de notre politique territoriale, y compris en terme de **stratégie économique, d'attractivité et de qualité de vie** au sein de la CCSL.

**Il va être élaboré en plusieurs phases de travail.**

Tout d'abord, sur la base d'un diagnostic, le Conseil communautaire a **défini cinq orientations stratégiques** qui vous sont détaillées dans ce journal.

Dans les mois qui viennent, le PCAET va mobiliser la contribution de tous, élus, acteurs socio-économiques et habitants pour construire et définir de manière concertée un programme d'actions pour le mandat. La vision de l'environnement que nous souhaitons pour demain ne pourra en effet pas se faire sans un dialogue rapproché.

Nous sommes déterminés dans notre action publique et pleinement conscients de l'ampleur du défi auquel nous devons répondre collectivement dès aujourd'hui pour protéger et préserver l'environnement pour les générations de demain.

**Nous souhaitons agir en prenant en compte un temps de transition, de sensibilisation, de prise de conscience.**

**À travers ce journal, nous vous expliquons le déroulé du PCAET et notre vision politique du projet**, mais également les engagements au quotidien des habitants, des acteurs économiques & des agents de la Communauté de communes qui sont une source précieuse pour engager ce changement de nos comportements.

Petit à petit, à notre rythme, nous pouvons tous contribuer à participer aux enjeux environnementaux. **L'action au quotidien de chacun est importante !**

Bonne lecture,

**Christelle Braud**, Présidente de la Communauté de communes Sèvre & Loire

“  
**Un plan climat pour créer de la valeur ajoutée**

”

Pour répondre au questionnaire

c'est par ici !



## LE PLAN CLIMAT AU CŒUR DES PROJETS DE LA COMMUNAUTÉ DE COMMUNES SÈVRE & LOIRE

L'environnement et le changement climatique sont des **enjeux majeurs pour notre planète et pour les générations futures**. Conscients de l'importance et de l'urgence, les élus de la Communauté de communes Sèvre & Loire font le choix de se saisir du sujet et de faire de la **transition écologique une priorité pour ce mandat**.

### C'est quoi, le Plan Climat Air Énergie Territorial (PCAET) ?

Le PCAET est une démarche de planification, à la fois stratégique et opérationnelle. Elle permet une transition énergétique et écologique adaptée aux changements climatiques et offre des actions concrètes adaptées à notre territoire.

L'objectif est de réduire les consommations énergétiques, les émissions de gaz à effet de serre, de favoriser le développement des énergies renouvelables, de faciliter le stockage du carbone et d'améliorer la qualité de l'air.

Ce plan climat concerne tous les secteurs d'activités, économiques, sociaux, associatifs et environnementaux sous l'impulsion et la coordination de la Communauté de communes Sèvre & Loire. Ce plan climat doit permettre de construire un avenir plus respectueux de l'environnement tout en cultivant la singularité et l'attractivité de notre territoire.









# LES ÉLÉMENTS PRINCIPAUX DU DIAGNOSTIC

Le saviez-vous ? Une augmentation des températures d'environ 4°C, provoquée notamment par les émissions de gaz à effet de serre, est prévue d'ici 2100 sans politique climatique.

1

## Vulnérabilité du territoire face au changement climatique

### sur le territoire Sèvre & Loire

 <p><b>EAU</b> Tensions sur la <b>qualité</b> et la <b>quantité</b> des ressources en eau</p>	 <p><b>AGRICULTURE</b> Baisse des rendements, stress hydrique, développement de bio-agresseurs</p>	 <p><b>BIODIVERSITÉ</b> Dégradation des zones humides et des écosystèmes, <b>développement d'espèces invasives</b>, <b>disparition d'espèces</b></p>
 <p><b>HABITAT</b> Diminution du confort thermique des bâtiments, précarité énergétique en période estivale</p>	 <p><b>INFRASTRUCTURE &amp; RÉSEAUX</b> Dommages dus aux inondations et au gonflement / retrait des argiles</p>	 <p><b>SANTÉ</b> Dégradation de la qualité de l'air, allergies, canicules</p>

## Les consommations & les productions énergétiques

2

### BON À SAVOIR

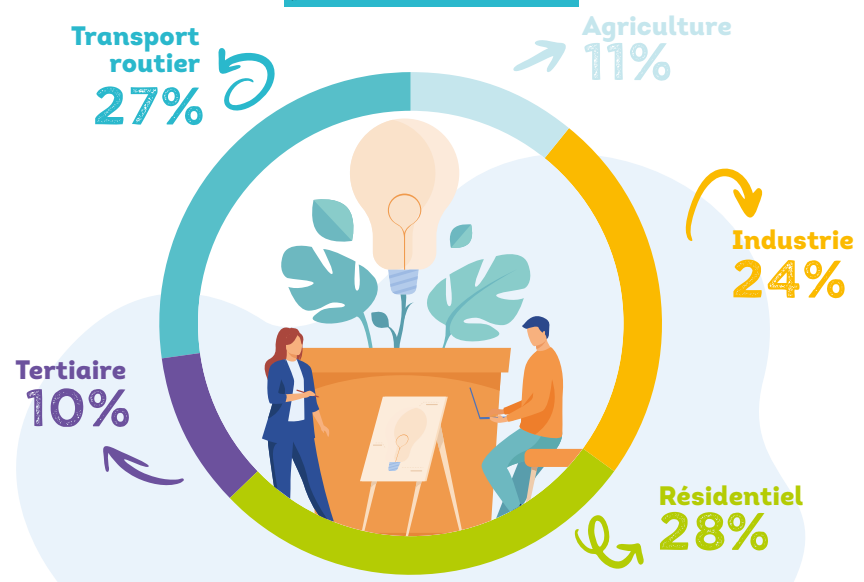
En Sèvre & Loire, **seulement 11%** de la consommation énergétique est assurée par des **énergies renouvelables** (bois énergie, éolien, solaire photovoltaïque, solaire thermique, pompes à chaleur ...)

### OBJECTIF NATIONAL 2050 :

> **50% de diminution** des consommations par rapport à 2012

> **32% de la consommation** par les énergies renouvelables

Répartition des consommations d'énergie par secteur en 2016



Répartition des émissions de gaz à effet de serre par secteur en 2016



3

## Les émissions de gaz à effet de serre

# LES AXES STRATÉGIQUES DU TERRITOIRE

Suite à une concertation des élus, les orientations stratégiques ont été définies en **5 axes** :

De part sa politique habitat, la Communauté de communes Sèvre & Loire a lancé un programme d'accompagnement des ménages aux revenus modestes dans leurs travaux de rénovation énergétique.



## Le témoignage de Laura Couture

En 2019, Laura a fait l'acquisition d'une maison à La Boissière-du-Doré. Après des travaux effectués par ses soins, elle a vu sa facture augmenter de 300 à 500 €, à cause notamment des dépenses d'électricité excessives liées à l'utilisation de radiateurs électriques... Afin de faire des économies

financières et énergétiques, Laura a voulu faire appel à une structure fiable pour l'accompagner dans ses démarches. Connaissant SOLIHA (Solidaire pour l'habitat) grâce à un précédent projet, la propriétaire a décidé de réitérer l'expérience pour être accompagnée de façon professionnelle et bénéficier d'un diagnostic technique et d'aides financières.



**Grâce aux conseils de SOLIHA, j'ai pu envisager des travaux plus conséquents, faire l'isolation par l'extérieur de ma maison et obtenir un meilleur confort et une meilleure performance énergétique.**



Contactez  
**SOLIHA 02 40 44 99 44**

## I AXE 1

Vivre et travailler dans des bâtiments performants, écologiques et économes

### UN DIAGNOSTIC CORRESPONDANT AUX SOUHAITS DE LAURA

Le passage du technicien SOLIHA a permis de trouver des solutions correspondant aux besoins et aux souhaits de la propriétaire :

- > Mise en place d'un poêle à bois avec un conduit à l'étage,
- > Changements de quelques ouvertures,
- > Installation de portes en bois pour des ouvertures plus performantes,
- > Une isolation par l'extérieur.

Aujourd'hui, la maison est plus saine et agréable à vivre aussi bien l'hiver que l'été. De plus, Laura réalise de réelles économies puisque sa facture d'électricité passe **de 500 à 50€** notamment grâce au chauffage à bois.

### UN ACCOMPAGNEMENT RÉACTIF ET OBJECTIF

Laura qualifie son expérience d'accompagnement comme utile et objective. Elle a été conseillée de manière neutre sur tous les travaux à réaliser. Elle a aimé avoir un unique contact chez SOLIHA, passerelle entre son projet et tous les organismes financeurs possibles. Une vraie simplification des démarches !

#### Plan de financement :

Total des travaux **18 359€ TTC**

Aides :

Anah : **2 063€** (Revenus sociaux de l'Anah)

Action logement : **14 153€**

Total des aides : **16 216€** (88%)

**Dans le cadre du PCAET, il est envisagé d'étudier la possibilité de développer ce type d'accompagnement technique et financier à l'ensemble des ménages.**

## CHIFFRES CLÉS MOBILITÉ



Nous devons apporter des **solutions durables, alternatives** au « tout voiture individuelle » et au plus près des besoins de la population. C'est une formidable opportunité pour le développement du territoire. Ainsi, la pratique du vélo est en plein essor et nous devons l'encourager pour les années à venir. Il est évident qu'on ne pourra pas tracer des pistes

cyclables partout, mais nous pouvons réfléchir pour que les cyclistes puissent occuper une place plus importante dans l'espace public. Un des leviers que nous envisageons par exemple est **d'investir dans des Vélos à Assistance Electrique** pour permettre la location longue durée et ainsi faciliter l'accès à ce mode de déplacement. C'est une première approche pour **pérenniser ce moyen de transport.**

**Anne CHOBLET**, Maire de La Remaudière et Vice-présidente en charge de la Mobilité et du PCAET

## I AXE 2

Provoquer le changement en développant des mobilités de proximité et plus durables

Le 24 mars 2021, les élus communautaires ont voté en faveur de la prise de compétence mobilité.

**2021** 47 000 habitants en Sèvre & Loire avec 165 000 déplacements/jour

**2040** 63 000 habitants en Sèvre & Loire et donc environ 55 000 déplacements supplémentaires.

- > La moitié des déplacements fait moins de 3 kms
- > La voiture est le mode principal dès qu'on dépasse 1 km
- > Seulement 3% de pratique du vélo sur ces déplacements

## I AXE 3

Adapter le territoire pour atténuer les effets du changement climatique

Des outils de planification en cours d'élaboration tels que le Plan Local d'Urbanisme intercommunal (PLUi) permettront d'intégrer ces enjeux forts.







### Témoignage Bocal à l'an Vert Boutique de vrac

C'est l'histoire de 2 femmes et d'une rencontre professionnelle qui change tout dans une vie. Le contexte sanitaire actuel a donné des envies de nouveaux projets à beaucoup d'entre nous, des envies de consommer mieux, de se questionner sur nos vies, sur notre travail... bref des changements pour une vie meilleure & plus respectueuse du monde de demain.



## RÉDUIRE SES DÉCHETS : UN DÉFI FAMILIAL



### Témoignage d'une famille 0 déchet Saint-Julien-de-Concelles

La tâche peut sembler insurmontable, mais pas de panique, nous sommes partis à la rencontre d'une famille à Saint-Julien-de-Concelles, qui s'engage dans cette démarche plus respectueuse de l'environnement et le constat est sans appel : **le changement ne peut pas s'opérer du jour au lendemain. Il faut y aller étape par étape et accepter de ne pas être parfait !** Delphine, Emmanuel, Clémence, Cyprien et Iseult sont une famille Concelloise qui opère depuis quelques années maintenant un changement de ses habitudes de consommation. Rien de radical, mais plutôt une démarche menée en douceur dans le respect des limites et des convictions de chacun !

Delphine, la maman, nous raconte : « Tout a commencé quand j'ai emprunté un livre à la médiathèque sur une « famille zéro déchet ». À défaut de vouloir appliquer tous les conseils d'une famille qui était déjà très avancée dans la démarche, ce livre a eu le mérite d'éveiller ma curiosité. J'ai commencé juste par me poser la question des objets que j'utilisais quotidiennement et qui finissaient invariablement à la poubelle. J'ai donc choisi de commencer par acheter des éponges en tissus, réutilisables, qu'il suffit de laver en machine. La salle de bain m'a semblé la pièce la plus facile où opérer des changements : fini les cotons et les mouchoirs à usage unique, nous les remplaçons par des carrés et des mouchoirs en tissu ; pour les cotons tiges, nous optons pour des cure-oreilles écologiques.

Nous essayons de consommer local : j'achète mes légumes chez un maraîcher bio au Loroux-Bottereau, je fais livrer mon vrac de l'Atelier du bocal directement chez eux pour tout récupérer sur place. Ce qui peut parfois être décourageant, c'est de s'approvisionner dans différents endroits. Mais maintenant, les choses changent et tout est fait pour simplifier nos démarches. Je continue d'aller dans un magasin bio pour les produits en vrac et au supermarché pour quelques achats supplémentaires. Avec

## AXE 4

Mobiliser les acteurs économiques et les consommateurs autour de la transition écologique

## CONSOMMER EN VRAC, C'EST REVENIR À L'ESSENTIEL



**Le vrac, c'est la garantie de payer uniquement le produit** et non pas le marketing et le packaging. Payer le packaging qu'on finit par mettre à la poubelle, c'est finalement assez fou, il est rare de payer quelque chose pour finalement le jeter sans même l'utiliser !

**Le vrac, c'est également la possibilité d'acheter la quantité qu'il faut** sans être contraint de prendre tout le paquet en laissant le reste se perdre au fond du placard...

Mais il est important d'avancer à son rythme. On ne peut pas passer au zéro déchet du jour au lendemain, il ne faut surtout pas culpabiliser. Il faut commencer pas à pas et nous sommes là pour conseiller et accompagner ceux qui se lancent dans cette nouvelle aventure.

La boutique propose à la vente des produits frais, légumes et fruits, de l'épicerie sucrée ou salée et des produits d'entretien et d'hygiène. Notre objectif est de proposer l'offre la plus globale possible dans un seul et même endroit.



Pour lire l'article complet  
c'est par ici !



Pour lire l'article complet  
c'est par ici !



les années, j'optimise ma démarche, j'ai d'ailleurs toujours un sac en tissu sur moi pour ne pas être prise au dépourvu.

**Je pense que c'est le point important pour que ça fonctionne, il faut respecter les besoins et les limites de toute la famille** et surtout accepter de ne pas être parfait, d'avoir des incohérences parfois mais d'essayer de faire au mieux jour après jour sans culpabiliser. **Chacun avance à son rythme !**







## IAXE 5

Devenir un territoire plus autonome en énergies renouvelables et locales



### Témoignage de Bernard PAQUEREAU

Viticulteur à Mouzillon

qui a installé des panneaux solaires

Il y a 10 ans Bernard & Christophe PAQUEREAU, viticulteurs à Mouzillon, sont déjà très conscients des changements climatiques qui s'opèrent. Le métier de viticulteur est passionnant et leur permet d'être en contact permanent avec la terre. Ils voient jour après jour leur métier changer, évoluer et subir de plus en plus fréquemment les dérèglements climatiques (grêle, gel, canicule...).

**Ils comprennent alors l'importance de diversifier leur activité et de ne pas mettre toutes leurs grappes dans le même tonneau !**

**Après une rencontre avec un centre de gestion, l'installation de panneaux photovoltaïques semble une opportunité à saisir.**

### Pourquoi investir dans l'énergie solaire ?

Cet investissement répondait à 2 objectifs que nous nous étions fixés : **réaliser des économies et des nouvelles rentrées d'argent, tout en étant plus respectueux de l'environnement.** L'énergie solaire est une source gratuite et inépuisable, elle ne vide pas les ressources de notre planète et ne rejette pas de CO<sup>2</sup>, ça semblait à l'époque et encore maintenant une bonne opération.

En 2009, Bernard installe sur un bâtiment agricole, 172 panneaux solaires pour une surface de 216 m<sup>2</sup>. Il passe un contrat avec EDF de revente totale, c'est-à-dire qu'il ne consomme rien à titre personnel. Le dispositif, il y a 10 ans, lui demande un investissement de 200 000 € pour installer les panneaux. EDF s'engage à lui racheter 60 centimes le kw/h. Il produit sur une année environ 35 000 kw/h soit un bénéfice net de 21 000 € sur une année.

En 2020, même avec un coût de rachat moins intéressant, il réitère l'opération et rajoute des panneaux de nouvelle génération en misant sur l'autoconsommation.



**Le plan d'action concerté avec tous les acteurs verra le jour en 2022.**



Pour lire l'article complet c'est par ici !



### La Communauté de communes Sèvre & Loire se doit d'être éco-exemplaire

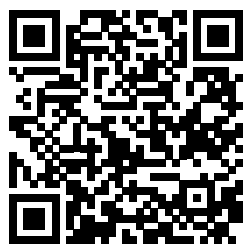
Il s'agit, aujourd'hui pour notre collectivité non seulement de montrer le chemin à suivre, mais aussi de l'emprunter. Par exemple, la collectivité étudie sur ses bâtiments les potentiels d'installation de panneaux photovoltaïques : la salle Frédéric Praud au Loroux-Bottereau sera équipée en 2022 avec une autoconsommation par la piscine à proximité.

Parce que les actions ont toujours plus de valeurs que les mots, un groupe d'agents volontaires de la Communauté de communes Sèvre & Loire s'est engagé à améliorer notre empreinte écologique. L'objectif est d'intégrer des écogestes dans notre quotidien à travers 5 thématiques au bureau, dans nos missions et dans l'organisation d'événementiels...

- > **Achats et consommation responsables**, avec par exemple la réduction de la consommation de papier dans les services et le renforcement de la politique d'achats durables.
- > **Gestion des déchets et entretien des locaux**. L'équipe du service propreté en charge de l'entretien des locaux communautaires utilise des produits 100% écologiques et partage avec vous sa recette

#### un produit désinfectant multi usage, très simple à faire soi-même :

- > 500 ml d'eau tiède
- > 3 cuillères à soupe de vinaigre blanc
- > 3 cuillères à soupe de bicarbonate de soude
- > Quelques gouttes d'huile essentielle.



Faites porter votre voix pour construire ensemble un territoire plus respectueux de l'environnement !


**Vous avez jusqu'au 30 NOVEMBRE 2021 pour donner votre avis.**

## PARTICIPEZ À NOTRE RÉFLEXION



L'environnement est en enjeu majeur pour notre planète & pour notre avenir. En m'engageant en tant qu'élue sur le territoire Sèvre & Loire, j'ai à cœur de travailler sur des sujets qui touchent le quotidien des habitants et qui font échos à des enjeux mondiaux. La transition écologique est un sujet complexe et motivant. **Elle doit être travaillée en respectant les contraintes de chacun, habitants, entreprises et professionnels agricoles.** Nous sommes tous concernés par cette cause commune pour le bien vivre des générations futures. Cependant, nous ne souhaitons bouleverser personne et avancer pas à pas pour permettre à ceux qui sont déjà prêts de contribuer à cette dynamique et en même temps favoriser les sensibilisations et les prises de conscience, tout en accompagnant les transitions que cela opère.

**Je crois à l'action de terrain ainsi qu'au dialogue et à la pédagogie.** Je pense qu'une intercommunalité comme la nôtre peut être une véritable locomotive pour les acteurs qui souhaitent s'engager dans ce projet passionnant. Il concerne beaucoup de sujets tels que l'urbanisme en passant par la mobilité, les déchets, l'économie circulaire, les énergies renouvelables et l'agriculture et l'alimentation.

**Afin d'enrichir notre réflexion et d'agir au plus près des réalités de notre territoire, nous faisons appel à l'avis de tous à travers le questionnaire que vous pouvez retrouver sur le site** 

**Anne CHOBLET**, Maire de La Remaudière  
et Vice-présidente en charge de la Mobilité et du PCAET



Les personnes intéressées peuvent prendre connaissance du dossier :

- > Via le **site internet** dédié au projet : [pcaet.cc-sevreloire.fr](http://pcaet.cc-sevreloire.fr)
- > Sur **support papier** disponible dans les **11 mairies du territoire** et que vous pouvez renvoyer à l'adresse **Communauté de communes Sèvre & Loire 1 place Charles de Gaulle 44330 Vallet**

## CONSULTATION DES HABITANTS

Comment donner son avis ?

A l'issue de la consultation du public, une synthèse des observations et des propositions viendra alimenter l'élaboration du programme d'actions et la phase opérationnelle du Plan Climat-Air-Énergie Territorial. RDV dans un prochain numéro pour en découvrir davantage sur le projet.



# FESTI'FAMILLE

Actions gratuites et ouvertes à tous et toutes,  
sur inscription auprès des partenaires.  
Plus d'infos sur : [enfance@cc-sevrelaire.fr](mailto:enfance@cc-sevrelaire.fr)

## Soirée Trucs & Astuces :

Conciliation vie professionnelle / vie familiale

**Lundi 15 novembre**  
de 20h30 à 22h00

**PLURI'L - LE LABO**  
Le Loroux-Boffereau

Tout public

## Atelier Massage Bébé

**Mardi 16 novembre**  
de 14h00 à 16h00

**Espace départemental**  
des solidarités Vallet

de 2 à 6 mois

## Groupe de parole sur la séparation

**Mercredi 17 novembre**  
de 19h00 à 21h00

**Relais CAF Vallet**

Tout public

## Espace d'échanges et de jeux

**Samedi 20 novembre**  
de 9h30 à 11h30

**Maison de l'enfance**  
La Chapelle-Heulin

0-6ans

## Un concert festif et rythmé

qui emmène les tout-petits dans un voyage sonore et visuel.

**Mercredi 24 novembre**  
à 10h45

**Médiathèque**  
Le Passe-Muraille  
Saint-Julien-de-Concelles

Parents

## Création d'un parcours ludique patrimoine

**Vendredi 26 novembre**  
de 18h00 à 19h30

**Maison de l'enfance**  
du Loroux-Boffereau

Parents

## Atelier d'échanges : l'estime de soi

**Samedi 4 décembre**  
de 10h00 à 12h30

**Pôle enfance - Le Landreau**

Tout public

## Mini Croc'heure d'histoires

**Mercredi 8 décembre**  
10h00 à 10h30  
10h45 à 11h15

**Médiathèque**  
Le Passe-Muraille  
Saint-Julien-de-Concelles

À partir de 3 ans

## Découvrir la communication bienveillante

**Samedi 11 décembre**  
10h00 à 12h00

**Centre socioculturel**  
Saint-Julien-de-Concelles

Tout public

## Groupe de parole sur la séparation

**Samedi 11 décembre**  
10h00 à 12h00

**Relais CAF Vallet**

Tout public

## Spectacle : je serai Super-héroïne

**Samedi 18 décembre**  
16h00

**Médiathèque**  
Le Passe-Muraille  
Saint-Julien-de-Concelles

À partir de 4 ans

## Atelier allaitement

**Lundi 27 décembre**  
14h00

**Espace Départemental**  
des Solidarités  
Loroux-Boffereau



Pour accéder au site  
c'est par ici !



# VIVRE AUTREMENT

## Soirée Jeux

animée par À qui de jouer ?

**Vendredi 5 novembre**  
de 19h à 22h

**Bibliothèque de la**  
Boissière du Doré

Tout public

Vous avez envie de jouer en famille ou entre amis ? Cette soirée, animée par Charlotte de À qui de jouer ? est faite pour vous !

## Jeu vidéo :

demain en main, découverte du jeu Seeds of Resilience

**Samedi 6 novembre de 10h**  
à 12h30 et de 14h30 à 17h30

**Médiathèque de Vallet**

Sur inscription

Tout public

Lors de cette journée, vous découvrirez le lien entre l'univers du jeu vidéo et son adaptation dans deux projets concrets. Deux Morbihannais, Antoine Deudon et Alexandre Pointet ont récemment mis au point un jeu vidéo de stratégie dont le but est de gouverner une île de manière durable. Un jeu écolo qui sort de l'ordinaire !

## Atelier couture

**Samedi 13 novembre**  
de 10h00 à 12h00

**Bibliothèque du Pallet**

Sur inscription

Duo parent / enfants  
à partir de 8 ans

Vous aimeriez vous mettre à la couture mais vous n'y connaissez rien ?! Laissez-vous guider par Élodie... Elle vous accompagnera pour la réalisation de lingettes lavables et d'une petite corbeille de rangement.

## Rendez-vous de l'emploi

**Mardi 16 novembre à 9h00**

**Médiathèque de Vallet**

Sur inscription  
Adultes

En lien avec le service emploi de la communauté de communes, nous accueillons un rendez-vous de l'emploi pour tout savoir sur la reconversion dans l'artisanat et dans l'agriculture. Animé par Pascal Mignen de la chambre des métiers et de l'artisanat.

## Café des parents

**Samedi 20 novembre**  
de 10h00 à 12h00

**Bibliothèque de la Regrippière**

Sur inscription

Parents

Une garde d'enfants est proposée à demander lors de l'inscription

Café des parents : Écologie et parentalité, comment concilier les deux ? Un moment convivial pour partager ses questionnements, échanger des idées, être écouté, et s'apporter mutuellement des pistes de réflexion sur une thématique écologique familiale. Avec Virginie BEZARD-LARRIEU, psychologue

## À la rencontre du jardin d'ESIA

**Samedi 27 novembre de 10h30**

**Bibliothèque de la Chapelle-Heulin**

Sur inscription

Adultes

L'association le jardin d'Esia a pour objectif de favoriser l'inclusion sociale et professionnelle des personnes éloignées de l'emploi sur le territoire du vignoble nantais. Venez à la rencontre d'Emilie Colas, porteuse du projet, pour en savoir davantage sur ce nouveau chantier d'insertion.

## Atelier Furoshiki

**Mercredi 1 décembre**  
de 10h30 à 11h30

**Bibliothèque de la Regrippière**

**Bibliothèque de la**  
Boissière du Doré

À partir de 6 ans

Le Furoshiki, vous connaissez ? Cette technique japonaise de pliage et nouage de tissu permet d'emballer ses cadeaux ou transporter des objets de la vie quotidienne.

Venez partager un moment complice et ludique avec vos enfants et vous initier à un art japonais, le Furoshiki. Vous découvrirez les joies du pliage du tissu tout en sensibilisant vos enfants à une pratique éco-citoyenne de réduction des déchets.

## Toc-Toc Doudou, conte et signes

Suivi d'un atelier langue des signes

**Samedi 4 décembre**  
à 10h30 (40min)

**Médiathèque de Vallet**

Sur inscription

Enfants de 6 mois à 3 ans,  
accompagné d'un adulte

C'est l'heure bleue. C'est l'heure bleue, l'heure du soir. Rosa arrivera-t-elle à trouver le sommeil avant la nuit ? Un univers doux et tendre pour ce conte poétique, dans lequel langue des signes et langue orale se côtoient et s'approprient. Découvrez la communication gestuelle avec les enfants en partageant des histoires, dans une ambiance chaleureuse et bienveillante.

## Un jardin merveilleux, conte en famille

**Samedi 4 décembre à 15h30 (40min)**

**Bibliothèque de la Remaudière**

Sur inscription

Famille, enfants à partir de 5 ans

Famille, enfants à partir de 5 ans André et sa mère arrivent dans une nouvelle maison. Mais pas pour longtemps, précise la maman, parce que bientôt, ils auront mieux, bientôt ils seront mieux... En attendant cet ailleurs, André grandit là avec sa maman rêveuse, et ensemble ils construisent des châteaux de carton dans le salon. Jusqu'au jour où André tombera dans le grenier sur une drôle de découverte. Des histoires fabuleuses et étonnantes qu'il aurait été bien dommage de laisser au grenier !

## Croc'Jeux "Jouer avec les objets du quotidien"

Avec l'association Croc'Loisirs

**Samedi 11 décembre**  
de 10h30 à 12h00

**Bibliothèque de la Regrippière**

Tout public

Découvrez de nouvelles façons de jouer avec les objets qui nous entourent (livres, crayons, papier...) avec les animatrices de Croc'loisirs ! Un moment convivial à partager en famille.



Pour accéder au site  
c'est par ici !

