

Le JOURNAL

SÈVRE & LOIRE

UN TERRITOIRE VIVANT & SURPRENANT

Feuille de route
2020-2026

NOTRE VISION POUR LE TERRITOIRE

Juin 2021

SOMMAIRE

P.2
CAP SUR NOTRE FEUILLE
DE ROUTE



P.3
AU SERVICE
DU TERRITOIRE



P.4
AU SERVICE
DES HABITANTS



P.6
AU SERVICE
DES ENTREPRISES



P.7
DES MOYENS
POUR AGIR

CAP SUR NOTRE feuille de route !



Cette 2^{ème} édition du Journal Sèvre & Loire est l'occasion de vous présenter la feuille de route que la Communauté de communes envisage pour le territoire Sèvre & Loire, à l'horizon 2026 ! Elle vous offre une vision synthétique et globale du projet des élus. Il est essentiel pour nous de placer nos projets politiques intercommunaux au plus proche de vous. Chaque jour, nous mettons en œuvre des stratégies et actions pour vous, habitants de Sèvre & Loire et pour vous, entrepreneurs du territoire.

Cette feuille de route prend le relais de la naissance de la Communauté de communes Sèvre & Loire en 2017 et de ses premières années de vie qui ont permis de construire et consolider son fonctionnement, ses compétences, et son organisation.

Elle est orientée vers une vision stratégique, collective et partagée pour le territoire, avec l'aboutissement d'un PLUi, Programme Local d'Urbanisme Intercommunal, qui sera la pierre angulaire de toutes nos politiques intercommunales.

Nous proposons des actions pour le développement et l'aménagement durable de notre territoire, des actions en faveur des services aux habitants, et un programme spécifique pour fédérer et animer les entreprises du territoire.

C'est une 1^{ère} étape avant un projet de territoire plus abouti, qui sera enrichi progressivement de nos orientations et schémas directeurs en matière de développement durable et transition écologique, de déplacements et mobilités, de soutien à la revitalisation des centres bourgs ...

Elle offre un repère dans le temps pour nous, élus communautaires et aussi, pour les équipes d'élus municipaux et d'agents communautaires.

Elle se veut simple et non détaillée afin d'en faciliter l'appropriation par toutes les parties prenantes.

Elle est le fruit d'une collaboration et d'une co-construction avec le bureau, le conseil communautaire, ainsi qu'avec l'ensemble des commissions thématiques et bien sûr en lien rapproché avec les communes du territoire.

Je tiens d'ailleurs à saluer la réactivité des élus, des techniciens qui y ont mis beaucoup d'énergie dans ce contexte sanitaire si particulier.

Dans l'avenir, nous souhaitons aussi impliquer les habitants par des concertations sur des thématiques ciblées, telles que l'élaboration du PCAET (Plan Climat Air Energie Territorial) ou le PLUi ...

Je suis enthousiaste que nous ayons pu élaborer ce projet en cohésion avec les élus à l'œuvre de nos politiques locales au quotidien !

Cette feuille de route va lancer la dynamique de Sèvre & Loire et nous servira de socle commun à tous.

Bonne lecture,
Christelle Braud, Présidente

Nos chiffres clés

11
communes

4292
dossiers d'autorisation
d'urbanisme **déposés en 2020**

180 000 €
de moyens engagés, par les **acteurs culturels, les collectivités, le Département et la Direction Régionale des Affaires Culturelles (DRAC)**, dans le cadre d'un Programme Opérationnel d'actions 2019-2020.

17
zones d'activités en gestion, pour un total de **368 entreprises**

4,5
hectares de terrain **cédés pour le développement d'entreprises en 2020**

8
actions prioritaires engagées, issues de 4 axes du projet politique éducatif :
Axe 1 : Petite enfance de 0 à 3 ans
Axe 2 : Enfance de 4 à 12 ans
Axe 3 : Jeunesse de 13 à 25 ans
Axe 4 : Parentalité pour les adultes
[Plus d'infos sur : bit.ly/ccsl-cgt](https://bit.ly/ccsl-cgt)

205 750
Passages en déchèteries

DIVAQUATIC

Record 1
+ 75 % de fréquentation du public, entre le **1^{er} février et le 30 avril 2021**, par rapport à une période habituelle

Record 2
391 nageurs en une journée ont profité du bassin extérieur

Record 3
2 PASSAGES au JT de TF1 en 3 mois et une pluie médiatique autour de l'ouverture du bassin extérieur

ZOOM

La Communauté de communes Sèvre & Loire s'engage dans une démarche de contractualisation avec l'Etat pour s'inscrire dans des actions prioritaires autour de la transition énergétique, du renouvellement urbain et de l'aménagement durable du territoire. Ces dispositifs ont des noms abrégés : CRTE (contrat de relance et de transition écologique), PVD (Petites Villes de Demain)...

AU SERVICE du Territoire



Anne CHOBLET

Maire de La Remaudière
Vice-présidente en charge
des Mobilités
et du Développement Durable



Jean-Pierre MARCHAIS

Conseiller municipal
à St-Julien de Concelles
Vice-président en charge
de l'Aménagement du territoire

Faire du développement durable une réalité concrète

- Etablir un Plan Climat Air Energie Territorial (PCAET) concerté sur l'ensemble du territoire > échéance été 2022
- Engager un Projet Alimentaire Territorial
- Engager une démarche en économie circulaire
- Lancer la transition énergétique du patrimoine bâti intercommunal
- Faire preuve d'éco-exemplarité

Favoriser le déplacement durable des habitants

- Prendre la compétence Mobilités au 1^{er} juillet 2021, pour accompagner le changement des pratiques et relier nos communes entre elles avec des itinéraires piétons et cyclables sécuritaires, développer les connexions avec les réseaux de transport collectif proches de notre territoire



Alain ARRAITZ

Maire de La Chapelle-Heulin
Vice-président en charge
de la Promotion du territoire

Garantir la promotion et l'animation du territoire, conforter son attractivité

- Travailler en collaboration avec l'Office de Tourisme du Vignoble Nantais pour animer le territoire Sèvre & Loire
- Développer un tourisme durable, par l'animation et la création de randonnées pédestres, vélos, fluviales, trail...
- Proposer des animations conviviales et familiales : La Rentrée du Vignoble à vélo, Festi'Loire et autres événements à créer
- Valoriser les atouts du territoire : sites incontournables, aménagement du site de la Pierre Percée à Divatte-sur-Loire ou visites d'entreprises...

Développer l'aménagement du nouveau territoire de manière équilibrée et partagée en confortant la qualité du cadre de vie

- Elaborer un Plan local d'Urbanisme intercommunal (PLUi), à échéance 2024 - 2025, en définissant une vision prospective et les orientations en matière d'aménagement et de constructions pour les 15 années à venir, pour l'ensemble du territoire, en matière de développement économique, d'aménagement urbain, de transition écologique et énergétique, de cadre de vie et d'attractivité touristique

INTERVIEW VIDÉO JEAN-PIERRE MARCHAIS ANNONÇANT LA PLAQUETTE PLUI

<https://urbanisme.cc-sevreloire.fr>

- Mettre en œuvre le Programme Local de l'Habitat (PLH) pour adapter l'habitat aux enjeux fonciers, anticiper la croissance démographique et le développement de notre territoire, offrir des logements correspondant aux différents besoins de nos habitants, y compris les publics spécifiques
- Etudier la création d'une Maison de l'habitat et de l'énergie, pour informer et renseigner les habitants sur leurs projets
- Elaborer et mener une politique de Revitalisation de territoire, en accompagnant les communes dans leurs projets de revitalisation, et en s'inscrivant au sein de plusieurs dispositifs (Petites Villes de Demain...)
- Apporter des conseils, des services et des outils de qualité aux habitants et aux communes en matière d'urbanisme et d'aménagement

AU SERVICE des habitants

1 identité graphique pour 3 nouveaux logos culturels...

Cliquez ici pour les découvrir en images



Jérôme MARCHAIS
Maire de Vallet
Vice-Président en charge de la Culture, des Piscines et du Sport



Christophe RICHARD
Maire du Landreau
Vice-Président en charge de l'Enfance et la Parentalité



Pascal EVIN
Maire de La Regrippière
Vice-Président en charge des Solidarités



Jean-Marc JOUNIER
Maire de Mouzillon
Vice-Président en charge de l'Eau et de l'Assainissement

Développer une offre culturelle complémentaire & adaptée

- Accompagner et soutenir les actions culturelles à rayonnement intercommunal, ainsi que les porteurs de projets au travers du Projet Culturel de Territoire (PCT)
- Proposer une offre musicale élargie, clarifiée et qualitative à l'ensemble du territoire, en créant l'école de musique Sèvre & Loire au 1^{er} septembre 2021, en favorisant l'accès à tous, un enseignement musical de qualité, le développement des pratiques amateurs sur le territoire



CLIQUEZ-ICI POUR DÉCOUVRIR LES COURS DE PRATIQUES MUSICALES :

<https://bit.ly/edm-ccsl>

- Réfléchir à un grand événement culturel Sèvre & Loire qui contribuera à l'attractivité et au rayonnement du territoire
- Structurer l'offre de lecture publique, en renforçant la qualité des accueils de classes, en développant une offre numérique innovante, en travaillant en mode coopératif avec les bibliothèques municipales (hors réseau des bibliothèques) pour développer des actions communes

Proposer une offre aquatique complémentaire et de qualité



- Harmoniser et optimiser le fonctionnement des 2 piscines situées sur le territoire (Naiadalis à Vallet et Divaquatic au Loroux-Bottreau) grâce à : un mode de gestion unifié en régie, des horaires d'ouverture complémentaires, une offre aquatique diversifiée et une grille tarifaire unique
- Effectuer des travaux de réhabilitation et d'amélioration, avec la création d'un bassin nordique à la piscine de Divaquatic
- Améliorer la performance de consommation des fluides

Cliquez-ici pour découvrir les nouveaux horaires d'ouverture et tarifs des deux piscines sur : <https://piscine.cc-sevreloire.fr>

Favoriser la coopération en matière sportive

- Renforcer la coopération entre les communes et l'intercommunalité pour travailler ensemble sur la thématique sportive
- Conforter le partenariat avec le Département, notamment dans l'animation du Comité Territorial de Développement du Sport (CTDS)
- Poursuivre l'animation auprès des jeunes du territoire facilitant la découverte du sport, avec le Printemps du Sport en Sèvre et Loire (PSSL)

Déployer une politique favorisant le grandir ensemble

- Mettre en œuvre le plan d'actions pluriannuel, arrêté dans le cadre de la Convention Territoriale Globale « Grandir ensemble en Sèvre & Loire », et établir le prochain projet éducatif de territoire, en partenariat avec les communes, les acteurs locaux, en direction des familles et des professionnels de l'enfance et de la jeunesse
- Développer un Lieu d'Accueil Enfants-Parents (LAEP)
- Construire des actions innovantes, avec et pour les jeunes
- Encourager les assistants maternels à se former, évoluer, s'enrichir, à se rencontrer et faciliter la valorisation de leur métier
- Apporter aux parents un accompagnement adapté à leurs besoins, des animations thématiques sur la parentalité



INTERVIEW VIDEO DE CHRISTOPHE RICHARD PRÉSENTANT FESTI'FAMILLE

<https://enfance.cc-sevreloire.fr>

Promouvoir des actions socioculturelles adaptées

- Être acteur ensemble de l'action du centre socioculturel (CSC Loire-Divatte) sur le territoire, en soutenant ses actions et en participant à l'élaboration du nouveau projet social
- Proposer une adaptation des locaux pour favoriser le fonctionnement de l'association, et déployer les activités sur le territoire, en partenariat avec les communes

Favoriser un accompagnement social de qualité & de proximité

- Rendre plus lisible l'offre au public à travers les réunions d'échanges, la communication
- Conforter la qualité des services favorisant le maintien à domicile (aide et accompagnement à domicile, soins infirmiers à domicile)
- Mener une réflexion sur les besoins en matière de locaux pour les associations à vocation sociale et caritative, et étudier la création d'une Maison des Solidarités
- Participer activement à la définition d'un Projet Territorial des Solidarités (PTS) avec le Département, en lien avec les communes et les associations
- Impulser un partenariat pour l'implantation d'un crématorium sur le territoire
- Accompagner le développement de l'emploi en Sèvre & Loire, en facilitant le développement des compétences locales, en créant des animations d'aide au retour à l'emploi ou encore en rapprochant les offres et les demandes d'emplois



Xavier RINEAU
1^{er} Adjoint au Pallet
Vice-Président en charge des Déchets



Pérenniser la compétence déchets

- Veiller à la pertinence du montant de la redevance incitative en lien avec les évolutions réglementaires et les fluctuations des cours
- Assurer une constante veille réglementaire et technique
- Répondre aux nouvelles exigences réglementaires en terme de biodéchets

Déchèteries

- Étudier la question de la gouvernance de la partie bas de quai en lien avec Valor3e
- Maintenir un haut niveau de service pour les usagers

Economie circulaire

- Intégrer les démarches en lien avec les futures actions du PCAET
- Promouvoir et sensibiliser le jeune public

Agir pour la bonne qualité des eaux



Assainissement des eaux usées

- Finaliser le Schéma Directeur d'Assainissement Collectif en lien avec le futur PLU
- Établir un programme pluriannuel d'investissements cohérents avec le schéma directeur et soutenable financièrement pour la CCSL
- Suite à la prise de compétence assainissement collectif en 2018 : conforter l'organisation du service et le mode de gestion choisi, étudier le niveau de la redevance d'assainissement en vue de l'harmonisation, à échéance 2027. Redéfinir l'organisation du service assainissement non-collectif
- Avoir une démarche active pour favoriser la mise en conformité des installations d'assainissement non conformes, en accompagnant les réhabilitations de dispositif d'assainissement autonome non conformes (sous condition de critères), en incitant les mises en conformité à l'occasion des ventes

Gestion des milieux aquatiques et prévention des inondations

- Agir pour la qualité des eaux en soutenant les Syndicats des différents bassins versants de la Sèvre, de la Loire et du Marais de Goulaine
- Anticiper la gestion de la Digue de la Levée de la Divatte en assurant une participation active aux instances de gestion avec l'Etat, le Département et les collectivités partenaires
- Étudier la question de la mise en place de la taxe GEMAPI

Eau potable

- Poursuivre le travail collaboratif avec les communes et Atlantic'eau



AU SERVICE

des Entreprises

l'entraînante
SÈVRE & LOIRE
L'ESPRIT D'ENTREPRENDRE



Emmanuel RIVERY

Maire du Loroux-Botttereau
Vice-président en charge
du Développement économique



Le nouveau visage du développement économique

Suivez-la sur les réseaux sociaux LinkedIn et Instagram, pour découvrir les entreprises qui font vivre et battre le cœur de notre territoire. Des portraits, des interviews, des vidéos bref des rencontres avec des hommes & des femmes entraînants qui partagent leurs réussites, leurs interrogations et surtout leur plaisir de vivre et de travailler en Sèvre & Loire.



DÉCOUVREZ LA VIDÉO DE NOTRE ARTISAN

<https://bit.ly/boulangier-du-13>

Yvonnick DUSSUBIEUX, pâtissier de métier
et gérant de la boulangerie
« Le Treize » à Vallet



RETROUVEZ TOUTE L'ACTUALITÉ
DÉVELOPPEMENT ÉCONOMIQUE
DE LA CC SÈVRE & LOIRE
SUR NOS RÉSEAUX

Favoriser le dynamisme économique du territoire

- Offrir des espaces d'implantation pour les entreprises actuelles ou nouvelles, en établissant une stratégie foncière, en mettant en place un programme d'aménagement de nouvelles zones, en définissant une charte de bonnes pratiques pour optimiser le foncier économique
- Poursuivre la requalification et l'entretien des zones d'activités déjà existantes
- Maintenir et développer une offre immobilière locative, adaptée à certains types d'entreprises
- Proposer une offre économique sur le site de la gare intercommunale, située au Pallet
- Accompagner le développement du coworking en Sèvre & Loire
- Etudier la possibilité de créer une Maison de l'économie
- Animer le tissu économique et fédérer les entreprises entre elles
- Faire vivre la marque « L'Entraînante Sèvre & Loire, l'Esprit d'Entreprendre »
- Favoriser l'économie circulaire, par le biais d'une application mobile, recensant les entreprises du territoire via un annuaire et également en valorisant les producteurs locaux proposant de la vente directe.
- Promouvoir les activités artisanales et les créateurs d'entreprises

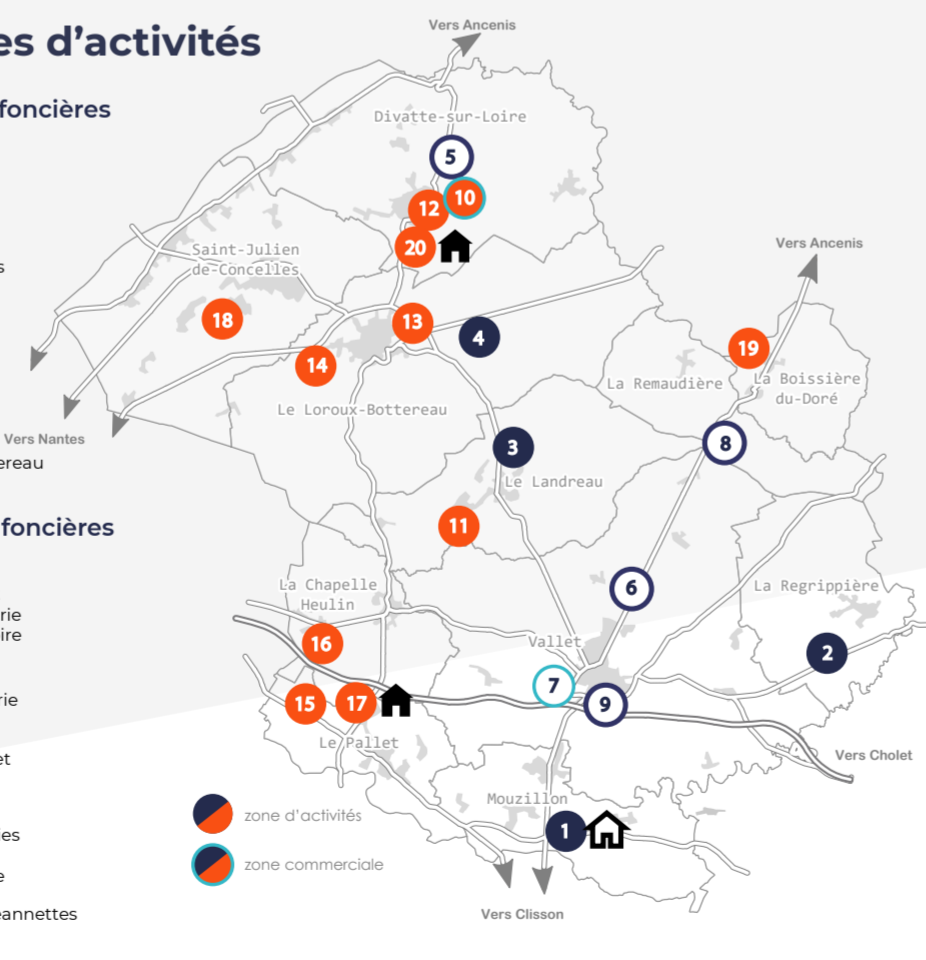
Les Zones d'activités

Disponibilités foncières immédiates

- 1 Les 4 Chemins D763 Mouzillon
- 2 Les Treize Vents rue du Patis La Regrippière
- 3 Le Haut Bois D37 Le Landreau
- 4 ZAC du Plessis D115 Le Loroux-Botttereau

Disponibilités foncières à venir

- 5 Saint Clément rue de l'industrie Divatte-sur-Loire
- 6 Les Dorices rue de l'industrie Vallet
- 7 ZAC du Brochet N249 Vallet
- 8 ZAC des Tuileries D763 La Remaudière
- 9 Les Grandes Jeannettes N249 Vallet



ZA complètes

- | | | |
|--------------------|--------------------|------------------------|
| 10 Le Val Fleury | 11 La Bossardière | 12 L'Étang de la Noue |
| 13 La Fidèle | 14 La Noë Bachelon | 15 Les petits Primeaux |
| 16 Les Ragonnières | 17 Les Roitelières | 18 Beau Soleil |
| 19 Le Sapin Vert | 20 La Sensitive | |

Hôtels d'entreprises

- La Sensitive Divatte-sur-Loire
- Les Roitelières Le Pallet

Atelier relais

- Les 4 Chemins Mouzillon

Source : service dévéco CC SL, avril 2021
Réal. Service SIG CC SL

DES MOYENS

pour Agir



Jean-Marie POUPELIN

1^{er} adjoint à Vallet
Vice-président en charge des finances
et des mutualisations

Optimiser les ressources de la CC Sèvre & Loire

- Poursuivre la maîtrise des dépenses de fonctionnement, en lançant une politique d'achat autour de trois axes essentiels : l'achat efficace adapté aux besoins, le partenariat avec les fournisseurs, et la prise en compte de la dimension développement durable
- Améliorer la performance des finances de la collectivité : définition d'orientations d'optimisation et de mutualisation de moyens, établissement de coûts précis par compétence thématique exercée par la CC SL, suivi du contrôle de gestion, suivi des impayés, et recherche de toutes les pistes de financement possibles
- Mettre en place un suivi prospectif des finances, à 3 ou 5 ans
- Valoriser les recettes de fonctionnement de la CC SL par le Coefficient d'Intégration Fiscal (CIF)
- Maintenir les niveaux de fiscalité existants
- Poursuivre une capacité d'investissement pour doter le territoire d'équipements structurants
- Lancer une réflexion avec les communes, en vue de l'élaboration d'un pacte financier et fiscal, - outil de gestion du territoire qui permet de traduire tous les aspects financiers et fiscaux
- Favoriser la solidarité du territoire entre communes membres et la communauté de communes, par la mise en commun de ressources pour la réalisation d'opérations d'intérêt communautaire



Christelle BRAUD

Maire de Divatte-sur-Loire
PRÉSIDENTE

Favoriser une organisation agile au service du territoire

- 200 collaborateurs au service du territoire. 270 à compter de septembre 2021 (reprise en régie de la piscine Naiadalis et intégration des écoles de musique)
- Partager les enjeux et la stratégie communautaire. Donner du sens à l'action des équipes
- Faciliter une organisation rapide et réactive
- Développer un management qui accompagne, qui encourage, qui partage les enjeux, la stratégie, qui donne le cadre et le cap
- Mettre la communication relationnelle et positive au centre des équipes
- Travailler les projets communautaires en lien étroit avec les communes, de manière adaptée en fonction des sujets : en mobilisant les élus, les agents des communes, en mode collectif ou individuel
- Réfléchir et accompagner les communes dans des projets de mutualisation, à l'échelle intercommunale ou entre plusieurs communes

Bougez et vivez les intensités en Sèvre & Loire



11 JUN
25 JUN
9 JUILLET
30 JUILLET
27 AOÛT



SEPTEMBRE 2021 À JUIN 2022
Vivre autrement
Ralentir, changer de v(o)ie



20 SEPTEMBRE
Festi'Famille
Démarrage des inscriptions



1^{ER} OCTOBRE 2021 AU 31 JANVIER 2022
Festi'Famille : un programme biannuel
sur la parentalité avec des temps
d'échange entre parents, des spectacles
en famille, des activités à partager...



1^{ER} SEPTEMBRE
Fusion des deux écoles
de musique



17 SEPTEMBRE
Vivre Autrement avec Julien Vidal
par le Réseau des bibliothèques



1^{ER}, 2 ET 3 OCTOBRE 2021
Festi'Famille
Temps fort et festif, pour tous,
avec des ateliers, des spectacles...



Plus d'infos sur : <https://lentrainante.cc-sevreloire.fr>



Plus d'infos sur : <https://enfance.cc-sevreloire.fr>



ÉVÈNEMENT
Vivre autrement

Ralentir, trouver des alternatives et
changer de v(o)ie

RDV de septembre 2021 à juin 2022
pour découvrir le programme riche du
Réseau des bibliothèques.

Les bibliothèques de la CCSL présentent
un nouvel événement appelé « **Vivre
autrement** », pour réfléchir au sens
donné à nos vies et à l'impact sur
l'environnement, dans le contexte
actuel.

Cliquez ci-dessous pour en savoir plus !

<https://bibliotheques.cc-sevreloire.fr>

Programme Festi'Loire 2021

VENDREDI 11 JUIN

20h : FLAM'S - Spectacle de feu
21h : LILY HARVEST - Concert Pop, Folk & Blues

VENDREDI 25 JUIN

20h : K.NOPÉ - Performance peinture/mix
21h : LES P'TITS GOUAILLEURS - Concert Chanson française (reprises de G. Brassens)

VENDREDI 9 JUILLET

20h : MR MOUCHE - Conteur
21h : BLUES SHOUTERS - Concert Rock'n'roll & Swing (reprises de standards américains)

VENDREDI 30 JUILLET

20h : LIFE IS BEAUTIFUL PAR DROP'S SHOW - Danse
21h : MAP DUET ROCK BAND - Concert Rock, Funk, Groove & Pop

VENDREDI 27 AOÛT

20h : MYST'HERY - Magie
21h : BACKDOORMEN - Concert Blues, Gospel & Folk

Le JOURNAL SÈVRE & LOIRE

#NUMÉRO SPÉCIAL FEUILLE DE ROUTE 2020-2026 - Juin 2021

Rédaction - Service communication

Directrice de la publication - Christelle Braud

Conception - Médiapilote Cholet

Tirage 25 000 ex - Impression La Contemporaine

Retrouvez tous nos journaux sur interco.cc-sevreloire.fr

Pour en savoir +

Consultez
nos sites internet
et abonnez-vous à nos
réseaux sociaux.



- <https://cc-sevreloire.fr>
- <https://lentrainante.cc-sevreloire.fr>
- <https://interco.cc-sevreloire.fr>
- <https://piscine.cc-sevreloire.fr>
- <https://dechet.cc-sevreloire.fr>
- <https://eau-assainissement.cc-sevreloire.fr/>
- <https://urbanisme.cc-sevreloire.fr>
- <https://bibliotheques.cc-sevreloire.fr>
- <https://enfance.cc-sevreloire.fr>